

٢٠١٨

# تقرير التطورات النقدية والمصرفية

الربع الأول ٢٠١٨ م



وكالة الأبحاث والشؤون الدولية

إدارة الأبحاث الاقتصادية

مؤسسة النقد العربي السعودي

Saudi Arabian Monetary Authority



## جدول المحتويات

الجزء	رقم الصفحة
الملخص التنفيذي	٣
أولاً : السياسة النقدية	٤
١-١ معدل العائد والاحتياطي القانوني	٤
٢-١ أسعار الفائدة	٤
ثانياً : التطورات النقدية	٤
١-٢ عرض النقود	٤
٢-٢ القاعدة النقدية	٥
ثالثاً : تطورات المركز المالي لمؤسسة النقد	٥
١-٣ الأصول الاحتياطية	٦
رابعاً : تطورات النشاط المصرفي	٧
١-٤ الودائع المصرفية	٧
٢-٤ موجودات ومطلوبات المصارف التجارية	٧
٣-٤ الموجودات والمطلوبات الأجنبية للمصارف التجارية	٨
٤-٤ مطلوبات المصارف التجارية من القطاعين الخاص والعام	٨
٥-٤ الاحتياطيات ورأس المال والأرباح وفروع المصارف التجارية	١٠
٦-٤ مشتريات ومبيعات المصارف التجارية من النقد الأجنبي	١٠
خامساً : القطاع الخارجي	١١
سادساً : تطورات التقنية المصرفية والشمول المالي	١٢
سابعاً : تطورات سوق الأسهم المحلية	١٣
ثامناً : صناديق الاستثمار	١٣
تاسعاً : مؤسسات الإقراض المتخصصة	١٤
عاشراً : التطورات الإشرافية والتشريعات المصرفية خلال الربع الأول ٢٠١٨م	١٥
الحادي عشر : أبرز التطورات التنظيمية في الاقتصاد السعودي خلال الربع الأول ٢٠١٨م	١٦

## الملخص التنفيذي

ارتفعت مطلوبات المصارف التجارية من القطاعين الخاص والعام خلال الربع الأول من عام ٢٠١٨م بنسبة ١,٧ في المئة لتبلغ ١٧٢٣,٣ مليار ريال.

وتشير التقديرات الأولية إلى تحقيق فائض في ميزان الحساب الجاري خلال الربع الرابع من عام ٢٠١٧م مقداره ٢٩,٤ مليار ريال مقارنة بعجز مقداره ٥,٩ مليار ريال في الربع المقابل من العام السابق.

وارتفعت القيمة الإجمالية لعمليات نظام سريع خلال الربع الأول من عام ٢٠١٨م بنسبة ٢٢,٤ في المئة لتبلغ ١٦٢٢٦,٣ مليار ريال. وبلغ إجمالي العمليات المنفذة من خلال أجهزة الصرف الآلي خلال الربع الأول من عام ٢٠١٨م ما يقارب ٥٢٨,٦ مليون عملية بإجمالي سحبات نقدية قدرها ١٨٥,٣ مليار ريال شملت عمليات المصارف وعمليات مدى.

وارتفع المؤشر العام لأسعار الأسهم في نهاية الربع الأول من عام ٢٠١٨م بنسبة ٨,٩ في المئة ليبلغ ٧٨٧٠,٩ نقطة. كما ارتفعت القيمة السوقية للأسهم بنهاية الربع الأول من عام ٢٠١٨م بنسبة ١٠,٧ في المئة لتبلغ ١٨٧٠ مليار ريال مقارنة بنهاية الربع السابق.

وارتفع إجمالي أصول صناديق الاستثمار المدارة من قبل شركات الاستثمار في الربع الأول من عام ٢٠١٨م بنسبة ٨,٩ في المئة ليبلغ ١٢٠,١ مليار ريال. وارتفع الممنوح الفعلي من مؤسسات الاقراض المتخصصة الحكومية خلال الربع الرابع من عام ٢٠١٧م بنسبة ١٢٧,٣ في المئة، وارتفع إجمالي القروض المسددة في الربع الرابع من عام ٢٠١٧م بنسبة ٢٣,٨ في المئة وذلك حسب أحدث البيانات المتوفرة.

قررت مؤسسة النقد خلال الربع الأول من عام ٢٠١٨م رفع معدل عائد اتفاقيات إعادة الشراء المعاكس (Reverse Repo Rate) من ١,٥٠ إلى ١,٧٥ في المئة، وكذلك قررت رفع معدل عائد اتفاقيات إعادة الشراء (Repo Rate) من ٢ إلى ٢,٢٥ في المئة. وتم الإبقاء على نسبة الاحتياطي القانوني على الودائع تحت الطلب عند ٧ في المئة، وعلى الودائع الزمنية والادخارية عند ٤ في المئة. كما استمرت المؤسسة في الحفاظ على سقف الاشتراك الأسبوعي للبنوك المحلية في أدونات المؤسسة بمقدار ٣ مليار ريال خلال الربع الأول من عام ٢٠١٨م. وارتفع متوسط أسعار الفائدة على الودائع بين المصارف المحلية لمدة ثلاثة أشهر (SAIBOR) في الربع الأول من عام ٢٠١٨م ليصل إلى ١,٩٢٥٧ في المئة.

وسجل عرض النقود بتعريفه الشامل (ن٣) خلال الربع الأول من عام ٢٠١٨م انخفاضاً نسبته ٠,٥ في المئة، وارتفعت القاعدة النقدية خلال نفس الفترة بنسبة ٣,٣ في المئة لتبلغ ٣١١,٩ مليار ريال. وتشير البيانات الأولية للمركز المالي للمؤسسة إلى تسجيل إجمالي الموجودات الأجنبية خلال الربع الأول من عام ٢٠١٨م انخفاضاً نسبته ٠,٧ في المئة ليبلغ حوالي ١٨٣٩,٥ مليار ريال، كما سجل إجمالي الأصول الاحتياطية لمؤسسة النقد خلال الربع الأول من عام ٢٠١٨م انخفاضاً نسبته ٠,٦ في المئة ليبلغ ١٨٥٠,٢ مليار ريال.

وسجل إجمالي الودائع المصرفية خلال الربع الأول من عام ٢٠١٨م انخفاضاً نسبته ١,١ في المئة ليبلغ نحو ١٦٠٠,٨ مليار ريال. كما بلغ إجمالي الموجودات والمطلوبات للمصارف التجارية بنهاية الربع الأول من عام ٢٠١٨م حوالي ٢٢٦٢,٤ مليار ريال، بانخفاض نسبته ١,٩ في المئة، بينما

## أولاً: السياسة النقدية

استمرت مؤسسة النقد العربي السعودي في اتباع سياسة نقدية تهدف إلى تحقيق استقرار الأسعار ودعم مختلف القطاعات الاقتصادية بما يتلاءم مع التطورات الاقتصادية المحلية والعالمية ودعم المصارف المحلية للقيام بدورها التمويلي في الاقتصاد المحلي.

### ١-١ معدل العائد والاحتياطي القانوني

قررت المؤسسة خلال الربع الأول من عام ٢٠١٨م رفع معدل عائد اتفاقيات إعادة الشراء المعاكس (Reverse Repo Rate) من ١,٥٠ إلى ١,٧٥ في المئة، وكذلك قررت رفع معدل عائد اتفاقيات إعادة الشراء (Repo Rate) من ٢ إلى ٢,٢٥ في المئة.

وقد بلغ المتوسط اليومي لما قامت به المؤسسة من عمليات اتفاقيات إعادة الشراء نحو ٤٥ مليون ريال خلال الربع الأول من عام ٢٠١٨م مقابل ٢٨٨ مليون ريال في الربع الرابع من عام ٢٠١٧م، فيما بلغ المتوسط اليومي لاتفاقيات إعادة الشراء المعاكس ٩٧ مليار ريال للربع الأول من عام ٢٠١٨م مقارنة بنحو ٧٠ مليار ريال في الربع الرابع من عام ٢٠١٧م.

وقد ظلت نسبة الاحتياطي القانوني على الودائع تحت الطلب عند ٧ في المئة، وعلى الودائع الزمنية والادخارية عند ٤ في المئة.

### ١-٢ أسعار الفائدة

ولتشجيع المصارف المحلية على توجيه السيولة نحو الإقراض، استمرت المؤسسة بالحفاظ على سقف الاشتراك الأسبوعي للبنوك المحلية في أدونات المؤسسة بمقدار ٣ مليار ريال خلال الربع الأول من عام ٢٠١٨م. وقد ارتفع متوسط أسعار الفائدة على الودائع بين المصارف المحلية لمدة ثلاثة أشهر (SAIBOR) في الربع الأول من عام ٢٠١٨م ليصل إلى

١,٩٢٥٧ في المئة. وبلغ الفارق بين متوسط أسعار الفائدة على الودائع بالريال (SAIBOR) والدولار (LIBOR) لفترة ثلاثة أشهر خلال الربع الأول لعام ٢٠١٨م نحو ٣,١ نقطة أساس لصالح الدولار مقارنة بحوالي ٣٥,٩ نقطة أساس في الربع الرابع لعام ٢٠١٧م لصالح الريال. أما بالنسبة لسعر صرف الريال مقابل الدولار فقد استقر عند سعره الرسمي البالغ ٣,٧٥ ريال.

في ظل التطورات الراهنة ولتعزيز الاستقرار النقدي، قررت مؤسسة النقد إيقاف العمل لاتفاقيات إعادة الشراء بأجل استحقاق لمدة ٧ أيام و ٢٨ يوماً و ٩٠ يوماً.

وفيما يخص عمليات مقايضة النقد الأجنبي (Foreign Exchange)، لم تقم المؤسسة بإجراء أي عمليات مقايضة مع البنوك المحلية في الربع الأول من عام ٢٠١٨م.

## ثانياً: التطورات النقدية

### ١-٢ عرض النقود

سجل عرض النقود بتعريفه الشامل (ن٣) خلال الربع الأول من عام ٢٠١٨م انخفاضاً نسبته ٠,٥ في المئة (٩,٥ مليار ريال) ليبلغ نحو ١٧٨١,٦ مليار ريال، مقارنة بارتفاع نسبته ١,٠ في المئة (١٧,٧ مليار ريال) في الربع السابق. كما حقق ارتفاعاً سنوياً نسبته ٠,٢ في المئة (٢,٩ مليار ريال) مقارنة بالربع المقابل من العام السابق (رسم بياني رقم ١).

وبتحليل مكونات عرض النقود (ن٣) خلال الربع الأول من عام ٢٠١٨م، يُلاحظ ارتفاع عرض النقود بتعريفه الضيق (ن١) بنسبة ١,٧ في المئة (١٩,٧ مليار ريال) ليبلغ حوالي ١١٩١,٩ مليار ريال أو ما نسبته ٦٦,٩ في المئة من إجمالي عرض النقود (ن٣)، وسجل عرض النقود بتعريفه الضيق (ن١) ارتفاعاً نسبته ٢,١ في المئة (٢٣,٧ مليار ريال) خلال الربع السابق، فيما سجل ارتفاعاً سنوياً نسبته ٢,٢ في المئة (٢٦,٢ مليار ريال) مقارنة بالربع المقابل من العام السابق. أما عرض

النقود (ن ٢) فقد سجل خلال الربع الأول من عام ٢٠١٨ ارتفاعاً طفيفاً نسبته ٠,١ في المئة (٢,٠ مليار ريال) ليلعب نحو ١٦٢٢ مليار ريال أو ما نسبته ٩١,٠ في المئة من إجمالي عرض النقود (ن ٣) مقارنة بارتفاع ربعي نسبته ٠,١ في المئة (٠,٩ مليار ريال) في الربع السابق، فيما سجل انخفاضاً سنوياً نسبته ٠,٥ في المئة (٨,٣ مليار ريال) مقارنة بالربع المقابل من العام السابق.

## ٢-٢ القاعدة النقدية

ارتفعت القاعدة النقدية خلال الربع الأول من عام ٢٠١٨م بنسبة ٣,٣ في المئة (١٠ مليار ريال) لتبلغ ٣١١,٩ مليار ريال، مقارنة بانخفاض نسبته ٢,٣ في المئة (٧ مليار ريال) في الربع السابق، فيما حققت ارتفاعاً سنوياً نسبته ٣,٠ في المئة (٩,٢ مليار ريال) مقارنة بالربع المقابل من العام السابق. وبتحليل مكونات القاعدة النقدية، يلاحظ أن الودائع لدى المؤسسة في الربع الأول من عام ٢٠١٨م ارتفعت بنسبة ٠,٨ في المئة (٠,٨ مليار ريال) لتبلغ نحو ٩٩,٤ مليار ريال، مقارنة بانخفاض نسبته ٦,٧ في المئة (٧,٠ مليار ريال) في الربع السابق، فيما سجلت انخفاضاً سنوياً نسبته ٣,٥ في المئة (٣,٧ مليار ريال) مقارنة بالربع المقابل من العام السابق. وسجل النقد في الصندوق ارتفاعاً نسبته ١,٢ في المئة (٠,٤ مليار ريال) ليلعب نحو ٣١,٧ مليار

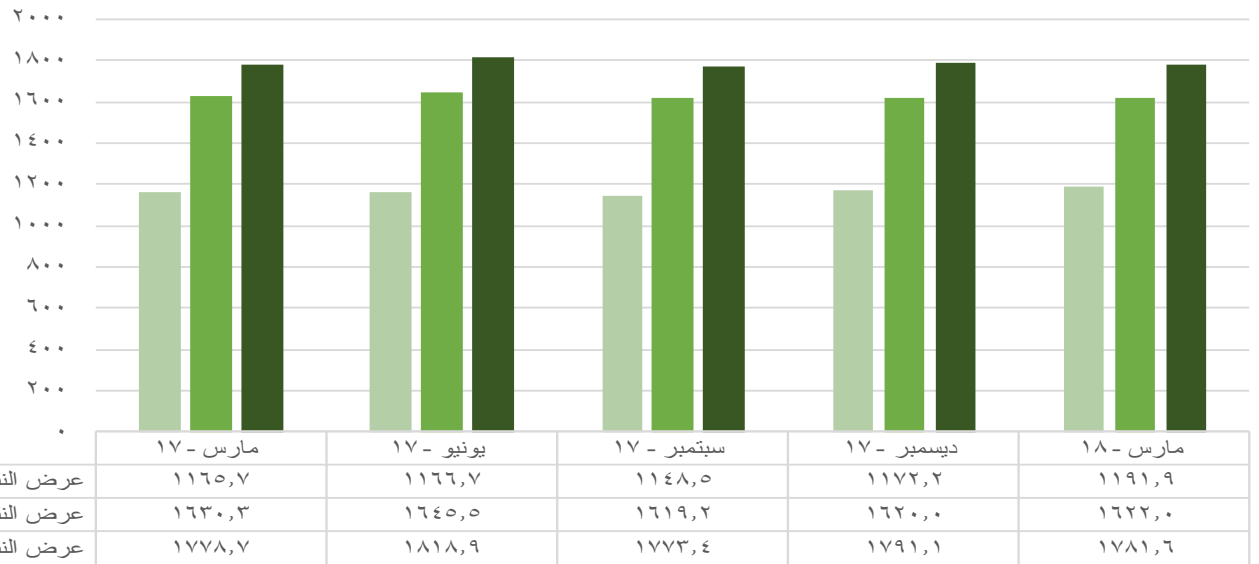
ريال، مقارنة بانخفاض نسبته ٤,٣ في المئة (١,٤ مليار ريال) في الربع السابق، وسجل ارتفاعاً سنوياً نسبته ٦,٠ في المئة (١,٨ مليار ريال) مقارنة بالربع المقابل من العام السابق. كما ارتفع النقد المتداول خارج المصارف بنسبة ٥,١ في المئة (٨,٨ مليار ريال) ليلعب نحو ١٨٠,٨ مليار ريال، مقارنة بارتفاع نسبته ٠,٨ في المئة (١,٤ مليار ريال) في الربع السابق. وسجل ارتفاعاً سنوياً نسبته ٦,٥ في المئة (١١,١ مليار ريال) مقارنة بالربع المقابل من العام السابق.

## ثالثاً: تطورات المركز المالي لمؤسسة النقد العربي السعودي

تشير البيانات الأولية للمركز المالي للمؤسسة إلى تسجيل إجمالي الموجودات الأجنبية خلال الربع الأول من عام ٢٠١٨م انخفاضاً نسبته ٠,٧ في المئة (١٢,٣ مليار ريال) ليلعب ١٨٣٩,٥ مليار ريال، مقارنة بارتفاع نسبته ٢,٣ في المئة (٤٢,٢ مليار ريال) خلال الربع السابق، فيما سجل انخفاضاً سنوياً نسبته ٣,١ في المئة (٥٩,٣ مليار ريال) مقارنة بالربع المقابل من العام السابق. كما سجل صافي الأصول الأجنبية خلال الربع الأول من عام ٢٠١٨م انخفاضاً نسبته ٠,٧ في المئة (١٢,٤ مليار ريال) ليلعب ١٨٢١ مليار ريال، مقارنة بارتفاع نسبته ٢,٤ في المئة (٤٢,٢ مليار ريال) في الربع

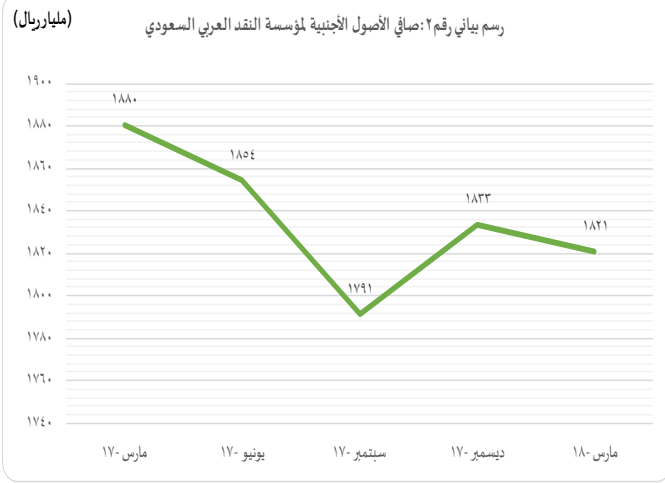
رسم بياني رقم ١: عرض النقود

(مليار ريال)



السابق، وسجل انخفاضاً سنوياً نسبته ٣,٢ في المئة (٥٩,٣ مليار ريال) مقارنةً بالربع المقابل من العام السابق (رسم بياني رقم ٢).

وحقق إجمالي الودائع بالعملية المحلية لجهات أجنبية خلال الربع الأول من عام ٢٠١٨م ارتفاعاً نسبته ٠,٣ في المئة (٥٠,١ مليون ريال) ليبلغ نحو ١٨,٥ مليار ريال، مقارنةً بانخفاض نسبته ٠,٣ في المئة (٤٨ مليون ريال) خلال الربع السابق، كما سجل انخفاضاً سنوياً نسبته ٠,٢ في المئة (٢٩,٨ مليون ريال) مقارنةً بالربع المقابل من العام السابق.

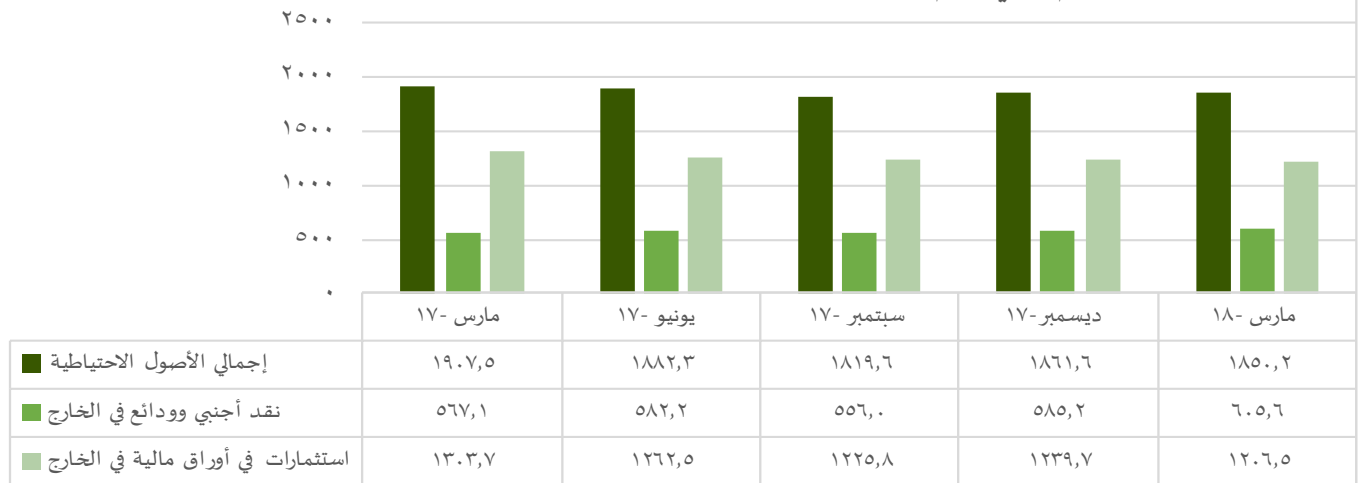


من عام ٢٠١٨م مقارنةً بالربع السابق، فقد ارتفع وضع الاحتياطي لدى صندوق النقد الدولي بنسبة ٠,١ في المئة (٢,٨ مليون ريال) ليبلغ نحو ٥,٨ مليار ريال، وانخفضت الاستثمارات في الأوراق المالية في الخارج بنسبة ٢,٧ في المئة (٣٣,٢ مليار ريال) لتبلغ ١٢٠,٦,٥ مليار ريال، وارتفع رصيد حقوق السحب الخاصة بنسبة ٥,٠ في المئة (١,٥ مليار ريال) ليبلغ ٣٠,٨ مليار ريال. وحقق بند النقد الأجنبي والودائع في الخارج ارتفاعاً نسبته ٣,٥ في المئة (٢٠,٣ مليار ريال) لتبلغ ٦٠٥,٦ مليار ريال، واستقر احتياطي الذهب عند ١٦٢,٤ مليون ريال.

### ١-٣ الأصول الاحتياطية

سجل إجمالي الأصول الاحتياطية لمؤسسة النقد خلال الربع الأول من عام ٢٠١٨م انخفاضاً نسبته ٠,٦ في المئة (١١,٤ مليار ريال) ليبلغ ١٨٥٠,٢ مليار ريال، مقارنةً بارتفاع نسبته ٢,٣ في المئة (٤٢ مليار ريال) خلال الربع السابق، فيما سجل انخفاضاً سنوياً نسبته ٣,٠ في المئة (٥٧,٣ مليار ريال) (رسم بياني رقم ٣) مقارنةً بالربع المقابل من العام السابق. وتحليل مكونات إجمالي الأصول الاحتياطية خلال الربع الأول

رسم بياني رقم ٣: الأصول الاحتياطية (مليار ريال)



## رابعاً: تطورات النشاط المصرفي

### ٤-١ الودائع المصرفية

سجل إجمالي الودائع المصرفية خلال الربع الأول من عام ٢٠١٨م انخفاضاً نسبته ١,١ في المئة (١٨,٣ مليار ريال) ليبلغ نحو ١٦٠٠,٨ مليار ريال، مقارنة بارتفاع نسبته ١,٠ في المئة (١٦,٣ مليار ريال) خلال الربع السابق، في حين شهد انخفاضاً سنوياً نسبته ٠,٥ في المئة (٨,٢ مليار ريال) مقارنة بالربع المقابل من العام السابق. وتحليل مكونات الودائع حسب النوع خلال الربع الأول من عام ٢٠١٨م، يتضح ارتفاع الودائع تحت الطلب بنسبة ١,١ في المئة (١٠,٩ مليار ريال) لتبلغ نحو ١٠١١ مليار ريال، مقارنة بارتفاع نسبته ٢,٣ في المئة (٢٢,٣ مليار ريال) خلال الربع السابق، وحقت الودائع تحت الطلب ارتفاعاً سنوياً نسبته ١,٥ في المئة (١٥,١ مليار ريال) مقارنة بالربع المقابل من العام السابق. وانخفضت الودائع الزمنية والإدخارية بنسبة ٤,٠ في المئة (١٧,٧ مليار ريال) لتبلغ ٤٣٠,١ مليار ريال، مقارنة بانخفاض نسبته ٤,٩ في المئة (٢٢,٩ مليار ريال) خلال الربع السابق، فيما شهدت انخفاضاً

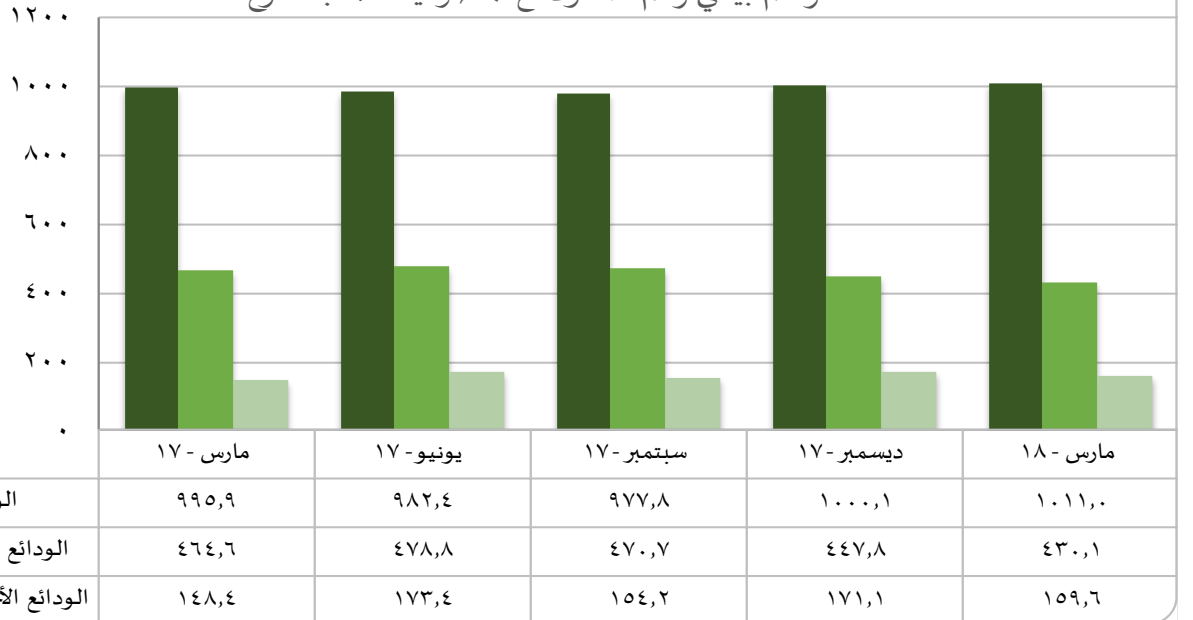
سنوياً نسبته ٧,٤ في المئة (٣٤,٥ مليار ريال) مقارنة بالربع المقابل من العام السابق. وانخفضت الودائع الأخرى شبه النقدية بنسبة ٦,٧ في المئة (١١,٥ مليار ريال) لتبلغ ١٥٩,٦ مليار ريال مقارنة بارتفاع نسبته ١١,٠ في المئة (١٦,٩ مليار ريال) خلال الربع السابق، وحقت ارتفاعاً سنوياً نسبته ٧,٥ في المئة (١١,٢ مليار ريال) مقارنة بالربع المقابل من العام السابق (رسم بياني رقم ٤).

### ٤-٢ موجودات ومطلوبات المصارف التجارية

بلغ إجمالي الموجودات والمطلوبات للمصارف التجارية بنهاية الربع الأول من عام ٢٠١٨م حوالي ٢٢٦٢,٤ مليار ريال، مسجلاً بذلك انخفاضاً بنسبة ١,٩ في المئة (٤٣,٤ مليار ريال)، مقابل ارتفاع نسبته ١,٠ في المئة (٢٢,٦ مليار ريال) خلال الربع السابق، في حين سجل انخفاضاً سنوياً نسبته ٠,٢ في المئة (٥,٠ مليار ريال).

(مليار ريال)

رسم بياني رقم ٤: الودائع المصرفية حسب النوع



#### ٤-٣ الموجودات والمطلوبات الأجنبية للمصارف التجارية

سجل إجمالي الأصول الأجنبية للمصارف التجارية خلال الربع الأول من عام ٢٠١٨م انخفاضاً نسبته ١١,٨ في المئة (٢٨,٥ مليار ريال) ليبلغ حوالي ٢١٣,٨ مليار ريال، مقارنة بانخفاض نسبته ٠,٣ في المئة (٠,٦ مليار ريال) خلال الربع السابق، في حين شهد انخفاضاً سنوياً نسبته ٧,٠ في المئة (١٦,١ مليار ريال) مقارنةً بالربع المقابل من العام السابق، وشكلت الأصول الأجنبية للمصارف التجارية بنهاية الربع الأول من العام ٢٠١٨ ما نسبته ٩,٥ في المئة من إجمالي أصول المصارف التجارية مقارنة بما نسبته ١٠,٥ في المئة في نهاية الربع السابق. وسجلت المطلوبات الأجنبية للمصارف التجارية خلال الربع الأول من عام ٢٠١٨م انخفاضاً نسبته ٢٦,٤ في المئة (٢٥,٠ مليار ريال) لتبلغ حوالي ٦٩,٦ مليار ريال، مقارنة بارتفاع نسبته ٨,٤ في المئة (٧,٣ مليار ريال) خلال الربع السابق. وشهدت انخفاضاً سنوياً نسبته ١٤,٦ في المئة (١١,٩ مليار ريال) مقارنةً بالربع المقابل من العام السابق، مشكلةً بذلك ما نسبته ٣,١ في المئة من إجمالي مطلوبات المصارف التجارية مقارنة بما نسبته ٤,١ في المئة في نهاية

الربع السابق. وانخفض صافي الأصول الأجنبية للمصارف التجارية بنهاية الربع الأول من عام ٢٠١٨م بنسبة ٢,٤ في المئة (٣,٦ مليار ريال) ليبلغ ١٤٤,٣ مليار ريال مقارنة بانخفاض نسبته ٥,١ في المئة (٨,٠ مليار ريال) خلال الربع السابق. وشهد صافي الأصول الأجنبية للمصارف انخفاضاً سنوياً نسبته ٢,٨ في المئة (٤,٢ مليار ريال) مقارنةً بالربع المقابل من العام السابق (رسم بياني رقم ٥).

#### ٤-٤ مطلوبات المصارف التجارية من القطاعين الخاص والعام

ارتفعت مطلوبات المصارف التجارية من القطاعين الخاص والعام (ويشمل الحكومي وشبه الحكومي) خلال الربع الأول من عام ٢٠١٨م بنسبة ١,٧ في المئة (٢٨,٥ مليار ريال) لتبلغ ١٧٢٣,٣ مليار ريال، مقارنة بانخفاض نسبته ٠,١ في المئة (٢,٤ مليار ريال) في الربع السابق، وسجلت ارتفاعاً سنوياً بنسبة ٥,١ في المئة (٨٤ مليار ريال). كما ارتفعت نسبة مطلوبات المصارف التجارية من القطاعين الخاص والعام من إجمالي الودائع المصرفية إلى ١٠٧,٧ في المئة مقارنة بنسبة ١٠٤,٧ في المئة في نهاية الربع السابق.

رسم بياني رقم ٥: الأصول والمطلوبات وصافي الأصول الأجنبية للمصارف التجارية (بمليار ريال)



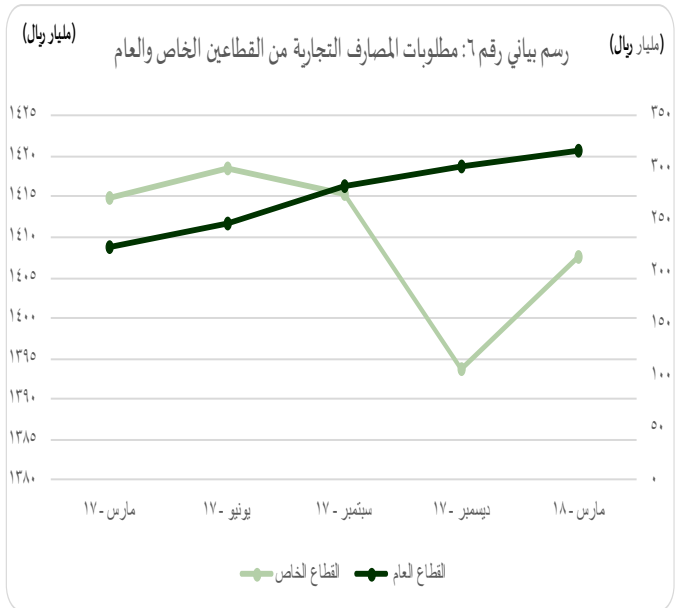


#### ٤-٤-١-١ متطلبات المصارف التجارية من القطاع الخاص

ارتفعت متطلبات المصارف التجارية من القطاع الخاص خلال الربع الأول من عام ٢٠١٨م بنسبة ١,٠ في المئة (١٣,٨ مليار ريال) لتبلغ نحو ١٤٠٧,٥ مليار ريال، مقارنة بانخفاض نسبته ١,٥ في المئة (٢١,٥ مليار ريال) خلال الربع السابق، وسجلت انخفاضاً سنوياً نسبته ٠,٥ في المئة (٧,٥ مليار ريال) مقارنةً بالربع المقابل من العام السابق. كما ارتفعت نسبة متطلبات المصارف التجارية من القطاع الخاص إلى إجمالي الودائع المصرفية بنهاية الربع الأول من عام ٢٠١٨م إلى ٨٧,٩ في المئة، مقارنة بنسبة ٨٦,١ في المئة في نهاية الربع السابق (رسم بياني رقم ٦).

#### ٤-٤-٢-٢ متطلبات المصارف التجارية من القطاع العام

ارتفعت متطلبات المصارف التجارية من القطاع العام خلال الربع الأول من عام ٢٠١٨م بنسبة ٤,٩ في المئة (١٤,٧ مليار ريال) لتبلغ حوالي ٣١٥,٩ مليار ريال، مقارنة بارتفاع نسبته ٦,٨ في المئة (١٩,١ مليار ريال) خلال الربع السابق، وسجلت ارتفاعاً سنوياً نسبته ٤٠,٨ في المئة (٩١,٥ مليار ريال) مقارنةً بالربع المقابل من العام السابق. وارتفعت نسبة إجمالي متطلبات المصارف التجارية من القطاع



العام إلى إجمالي الودائع المصرفية في نهاية الربع الأول من عام ٢٠١٨م إلى حوالي ١٩,٧ في المئة مقارنة بنسبة ١٨,٦ في المئة في نهاية الربع السابق (رسم بياني رقم ٦).

وبتحليل الائتمان المصرفي حسب الآجال خلال الربع الأول من عام ٢٠١٨م مقارنة بالربع السابق، فقد حقق الائتمان المصرفي طويل الأجل ارتفاعاً نسبته ٠,٤ في المئة (١,٨ مليار ريال) ليبلغ نحو ٤٣٠,٦ مليار ريال، مقارنة بارتفاع نسبته ٠,٢ في المئة (١,١ مليار ريال) خلال الربع السابق، في حين حقق الائتمان المصرفي متوسط الأجل ارتفاعاً نسبته ٠,٢ في المئة (٠,٦ مليار ريال) ليبلغ ٢٦٦,٢ مليار ريال، مقارنة بارتفاع نسبته ٣,٢ في المئة (٨,٣ مليار ريال) خلال الربع السابق، وحقق الائتمان المصرفي قصير الأجل ارتفاعاً نسبته ٠,٦ في المئة (٤,٣ مليار ريال) ليبلغ ٦٩٦,٥ مليار ريال، مقارنة بانخفاض نسبته ٤,٤ في المئة (٣١,٧ مليار ريال) في الربع السابق (رسم بياني رقم ٦).

#### ٤-٤-٣-٣ متطلبات المصارف التجارية حسب النشاط الاقتصادي

ارتفع إجمالي الائتمان المصرفي الممنوح حسب النشاط الاقتصادي خلال الربع الأول من عام ٢٠١٨م بنسبة ٠,٥ في المئة (٦,٧ مليار ريال) ليبلغ حوالي ١٣٩٣,٣ مليار ريال، مقارنة بانخفاض نسبته ١,٦ في المئة (٢٢,٣ مليار ريال) خلال الربع السابق، وحقق انخفاضاً سنوياً نسبته ٠,٩ في المئة (١٣,١ مليار ريال) مقارنةً بالربع المقابل من العام السابق. وتحليل الائتمان المصرفي الممنوح لأنشطة الاقتصادية خلال الربع الأول من عام ٢٠١٨م، يلاحظ انخفاض الائتمان المصرفي الممنوح للقطاع الحكومي وشبه الحكومي بنسبة ٩,٧ في المئة (٤,٦ مليار ريال)، ولقطاع الصناعة والانتاج بنسبة ٢,١ في المئة (٣,٣ مليار ريال)، ولقطاع التمويل بنسبة ١,٨ في المئة (٠,٦ مليار ريال)، ولقطاع النقل والاتصالات بنسبة ٠,٧ في المئة (٠,٣ مليار ريال)، ولقطاع الخدمات بنسبة ٠,٦ في المئة (٠,٥ مليار ريال)، ولقطاع الماء والكهرباء والغاز والخدمات

#### ٤-٦-٦ مشتريات ومبيعات المصارف التجارية من النقد الأجنبي

##### ٤-٦-٦-١ مشتريات المصارف التجارية من النقد الأجنبي

ارتفع إجمالي مشتريات المصارف التجارية من النقد الأجنبي خلال الربع الأول من عام ٢٠١٨م بنسبة ٠,٧ في المئة (٥,٤ مليار ريال) ليلعب حوالي ٧٤١,٩ مليار ريال، مقارنة بارتفاع نسبته ٦,٧ في المئة (٤٦,١ مليار ريال) خلال الربع السابق. في حين سجل انخفاضاً سنوياً نسبته ٩,٩ في المئة (٨١,٢ مليار ريال). وبمقارنة إجمالي مشتريات المصارف من النقد الأجنبي بالربع السابق يلاحظ ارتفاع المشتريات من المصادر الأخرى بنسبة ٣٠,٤ في المئة (١٤,٦ مليار ريال)، والمشتريات من العملاء بنسبة ١٦,٨ في المئة (١٥,٣ مليار ريال)، والمشتريات من مؤسسة النقد بنسبة ٠,٤ في المئة (٠,٦ مليار ريال)، بينما شهدت المشتريات من المصارف المحلية انخفاض بنسبة ١٥,٨ في المئة (٢٠,٠ مليار ريال) والمشتريات من المصارف الخارجية بنسبة ١,٥ في المئة (٥,١ مليار ريال) (رسم بياني رقم ٧).

##### ٤-٦-٦-٢ مبيعات المصارف التجارية من النقد الأجنبي

انخفض إجمالي مبيعات المصارف التجارية من النقد الأجنبي خلال الربع الأول من عام ٢٠١٨م بنسبة ٨,٩ في المئة (٦٣,٠ مليار ريال) ليلعب نحو ٦٤٥,٣ مليار ريال، مقارنة بارتفاع نسبته ٢,٣ في المئة (١٥,٧ مليار ريال) خلال الربع السابق. وسجلت المبيعات انخفاضاً سنوياً نسبته ١٦,٠ في المئة (١٢٣,٣ مليار ريال) مقارنةً في الربع المقابل من العام السابق. وبمقارنة إجمالي مبيعات المصارف من النقد الأجنبي بالربع السابق يلاحظ انخفاض المبيعات لمصارف داخل المملكة بنسبة ٣٠,٦ في المئة (٢٨,٥ مليار ريال)، والمبيعات للوزارات والبلديات بنسبة ٢٤,١ في المئة (٤٨ مليون ريال)، والمبيعات للمصارف خارج المملكة بنسبة ٩,٨ في المئة (٢٧,٧ مليار ريال)، والمبيعات لعملاء آخرين في المملكة بنسبة

الصحية بنسبة ٠,٦ في المئة (٠,٣ مليار ريال). في المقابل ارتفع الائتمان المصرفي الممنوح لقطاع الزراعة وصيد الأسماك بنسبة ١٣,١ في المئة (١,٦ مليار ريال)، ولقطاع البناء والتشييد بنسبة ٦,٢ في المئة (٥,٥ مليار ريال)، ولقطاع التعدين والمناجم بنسبة ٢,٧ في المئة (٠,٤ مليار ريال)، ولقطاعات الأخرى بنسبة ١,٣ في المئة (٧,٢ مليار ريال)، ولقطاع التجارة بنسبة ٠,٥ في المئة (١,٧ مليار ريال).

##### ٤-٥ الاحتياطات ورأس المال والأرباح وفروع المصارف التجارية

ارتفع رأس مال واحتياطات المصارف التجارية خلال الربع الأول من عام ٢٠١٨م بنسبة ٦,٩ في المئة (٢٢ مليار ريال) ليلعب حوالي ٣٣٩,٦ مليار ريال مقارنة بارتفاع نسبته ٠,٢ في المئة (٠,٨ مليار ريال) في الربع السابق، وسجل ارتفاعاً سنوياً نسبته ٢,١ في المئة (٦,٩ مليار ريال) مقارنةً في الربع المقابل من العام السابق. وارتفعت نسبة رأس مال واحتياطات المصارف التجارية إلى إجمالي الودائع المصرفية في نهاية الربع الأول من عام ٢٠١٨م إلى ٢١,٢ في المئة مقارنة بما نسبته ١٩,٦ في المئة في الربع السابق. وبلغت أرباح المصارف التجارية في الربع الأول من عام ٢٠١٨م حوالي ١٢,٢ مليار ريال مقارنة بنحو ١٠,٣ مليار ريال في الربع السابق، أي بارتفاع نسبته ١٨,٢ في المئة (١,٩ مليار ريال)، مقارنة بانخفاض نسبته ٧,٦ في المئة (٠,٩ مليار ريال) خلال الربع السابق.

وانخفض عدد فروع المصارف التجارية العاملة في المملكة ليلعب ٢٠٧٦ فرعاً في نهاية الربع الأول من عام ٢٠١٨م، أي بانخفاض بلغ ٣ فروع مقارنة بالربع السابق، في حين ارتفع عدد الفروع بنسبة ١,٦ في المئة (٣٢ فرعاً) مقارنة مع الربع المقابل من العام السابق.

مقارنة بالربع المقابل من عام ٢٠١٦م لتبلغ نحو ١٢٢ مليار ريال.

### ميزان المدفوعات

#### ١-٥ الحساب الجاري

تشير التقديرات الأولية إلى تحقيق فائض في ميزان الحساب الجاري خلال الربع الرابع من عام ٢٠١٧م مقداره ٢٩,٤ مليار ريال مقارنة بعجز مقداره ٥,٩ مليار ريال في الربع المقابل من عام ٢٠١٦م. ويعود تحقيق هذا الفائض إلى تحقيق فائض في ميزان السلع والخدمات قدره ٥٩,٣ مليار ريال مقارنةً بفائض قدره ٢١,٣ مليار في الربع المقابل من عام ٢٠١٦م، حيث سجل ميزان السلع فائضاً قدره ١٢٥,٤ مليار ريال وذلك نتيجة لارتفاع الصادرات السلعية بنسبة ٢٠,٥ في المئة لتبلغ ٢٣٧,٣ مليار ريال مقارنة بحوالي ١٩٦,٩ مليار ريال في الربع المقابل من عام ٢٠١٦م، وانخفاض الواردات السلعية (قوب) بنسبة ٢,٣ في المئة لتبلغ ١١١,٩ مليار ريال مقارنة بنحو ١١٤,٥ مليار ريال في الربع المقابل من عام ٢٠١٦م، بالرغم من ارتفاع عجز الخدمات

٥,١ في المئة (١١,٩ مليار ريال)، والمبيعات المنسوبة لأغراض محددة (تحويل الواردات، ومقاولون أجنب، وتحويلات شخصية، والسفر إلى الخارج، واستثمارات بالخارج) بنسبة ٣,٢ في المئة (٣,١ مليار ريال)، فيما لم تسجل المبيعات للسيارات خلال الربع الأول أي مبيعات. بينما سجلت المبيعات لجهات حكومية ارتفاعاً بنسبة ٢٤١,٥ في المئة (٧,١ مليار ريال)، والمبيعات لمؤسسة النقد بنسبة ٥٢,٣ في المئة (١,٠ مليار ريال) (رسم بياني رقم ٧).

### خامساً: القطاع الخارجي

#### التجارة الخارجية

ارتفعت قيمة الصادرات في الربع الرابع من عام ٢٠١٧م بنسبة ٢١,٠ في المئة لتبلغ نحو ٢٣٨,١ مليار ريال مقارنة بنحو ١٩٦,٨ مليار ريال في الربع المقابل من عام ٢٠١٦م، حيث ارتفعت قيمة الصادرات النفطية بنحو ٢١,٩ في المئة لتبلغ ١٨٢,٨ مليار ريال، وارتفعت الصادرات الأخرى بنحو ١٧,٩ في المئة لتبلغ ٥٥,٤ مليار ريال. في المقابل انخفضت قيمة الواردات (سيف) في الربع الرابع من عام ٢٠١٧م بنسبة ٢,٨ في المئة

رسم بياني رقم ٧: مشتريات ومبيعات المصارف التجارية من النقد الاجنبي (مليار ريال)



## سادساً: تطورات التقنية المصرفية والشمول المالي

### ٦-١ نظام سريع

ارتفعت القيمة الإجمالية لعمليات نظام سريع خلال الربع الأول من عام ٢٠١٨م بنسبة ٢٢,٤ في المائة (٢٩٦٧,٩ مليار ريال) لتبلغ ١٦٢٢٦,٣ مليار ريال، وبلغ مجموع قيم المدفوعات المفردة ١٥٦٠٠ مليار ريال، في حين بلغ مجموع المدفوعات المجمعة حوالي ٦٢٢ مليار ريال. وبلغ مجموع مدفوعات العملاء نحو ١٥٧١,١ مليار ريال، بانخفاض نسبته ١٠,٧ في المائة عن الربع السابق. وبلغ إجمالي قيمة المدفوعات ما بين المصارف ١٤٦٥٠,٩ مليار ريال، بارتفاع نسبته ٢٧,٦ في المائة عن الربع السابق.

### ٦-٢ مدى

بلغ إجمالي العمليات المنفذة من خلال أجهزة الصرف الآلي خلال عام ٢٠١٧م ما يقارب ٥٢٨,٦ مليون عملية بإجمالي سحبات نقدية قدرها ١٨٥,٣ مليار ريال شملت عمليات المصارف وعمليات مدى. وبلغ إجمالي العمليات المنفذة من خلال أجهزة نقاط البيع خلال الربع الأول من عام ٢٠١٨م نحو ٢٢٠,٧ مليون عملية بإجمالي مبيعات قدرها ٥١,٤ مليار ريال. كما بلغ إجمالي عدد أجهزة الصرف الآلي حوالي ١٨,٤ ألف جهاز في نهاية الربع الأول من عام ٢٠١٨م، وبلغ عدد بطاقات الصرف الآلي المصدرة من المصارف المحلية نحو ٢٨,٨ مليون بطاقة. فيما بلغ عدد أجهزة نقاط البيع في نهاية الربع الأول من عام ٢٠١٨م حوالي ٣١٠,٦ ألف جهاز.

### ٦-٣ المقاصة

وبالنسبة لإحصاءات المقاصة لربع الأول من عام ٢٠١٨م، فقد بلغ عدد الشيكات المقدمة من غرف المقاصة (صادرة وواردة) حوالي مليون شيكاً بقيمة إجمالية بلغت ١٠٧ مليار ريال، وبلغ عدد شيكات الأفراد والمؤسسات نحو

بنسبة ٨,٣ في المائة لتبلغ ٦٦,١ مليار ريال مقارنة بحوالي ٦١,١ مليار ريال في الربع المقابل من عام ٢٠١٦م. كما انخفض فائض ميزان الدخل الأولي بنسبة ٣٧,٤ في المائة مقارنة بالربع المقابل من عام ٢٠١٦م ليبلغ ٩,٥ مليار ريال، وانخفض عجز حساب الدخل الثانوي بنسبة ٧,١ في المائة مقارنة بالربع المقابل من عام ٢٠١٦م ليبلغ ٣٩,٤ مليار ريال.

### ٥-٢: الحساب الرأسمالي

سجل بند الحساب الرأسمالي خلال الربع الرابع من عام ٢٠١٧م تدفقاً للخارج بقيمة ٠,٥٩ مليار ريال مقابل تدفق للخارج بنحو ٠,٦٤ مليار ريال في الربع المقابل من عام ٢٠١٦م.

### ٥-٣: الحساب المالي

ارتفع بند صافي الاستثمارات المباشرة خلال الربع الرابع من عام ٢٠١٧م بقيمة ٥,٢ مليار ريال وذلك بسبب ارتفاع قيمة صافي حيازة الأصول المالية في الخارج التي قدرت بحوالي ٦,٢ مليار ريال عن قيمة صافي تحمل الخصوم في الداخل والتي قدرت بحوالي ١,٠ مليار ريال. وانخفض صافي استثمارات الحافظة بمبلغ ٦٦ مليار ريال مقابل انخفاض بمبلغ ٥٦,٧ مليار ريال في الربع المقابل من عام ٢٠١٦م. كما ارتفع صافي الاستثمارات الأخرى بمبلغ ٣٠,٥ مليار ريال مقابل ارتفاع بمبلغ ٣٥,٥ مليار ريال في الربع المقابل من عام ٢٠١٦م. وارتفعت الأصول الاحتياطية بمبلغ ٤٢,٠ مليار ريال في الربع الرابع من عام ٢٠١٧م مقابل انخفاض بمبلغ ٦٩,٠ مليار ريال في الربع المقابل من عام ٢٠١٦م، ويعزى ذلك الارتفاع إلى ارتفاع الأصول الاحتياطية الأخرى بمبلغ ٤٣,١ مليار ريال، الناتج من ارتفاع بند الاستثمارات في عملة وودائع بمبلغ ٢٩,٢ مليار ريال وارتفاع بند الاستثمارات في الأوراق المالية بمبلغ ١٣,٩ مليار ريال.

الربع السابق، وسجلت انخفاضاً سنوياً نسبته ٥,٦ في المئة مقارنةً بالربع المقابل من العام السابق.

وارتفعت القيمة السوقية للأسهم بنهاية الربع الأول من عام ٢٠١٨م بنسبة ١٠,٧ في المئة لتبلغ ١٨٧٠ مليار ريال مقارنةً بانخفاض بلغت نسبته ١,٨ في المئة في نهاية الربع السابق، وحققت القيمة السوقية للأسهم ارتفاعاً سنوياً بنسبة ١٤,١ في المئة مقارنةً بالربع المقابل من العام السابق. وسجل إجمالي عدد الصفقات المنفذة خلال الربع الأول من عام ٢٠١٨م ارتفاعاً نسبته ٣,٧ في المئة ليبلغ حوالي ٦,٣ مليون صفقة، مقارنةً بارتفاع نسبته ٢٩,٢ في المئة في الربع السابق، وسجل عدد الصفقات انخفاضاً سنوياً نسبته ٨,٦ في المئة مقارنةً بالربع المقابل من العام السابق (رسم بياني رقم ٨).

#### ثامناً: صناديق الاستثمار

ارتفع إجمالي أصول صناديق الاستثمار المدارة من قبل شركات الاستثمار في الربع الأول من عام ٢٠١٨م بنسبة ٨,٩ في المئة (٩,٩ مليار ريال) ليبلغ ١٢٠,١ مليار ريال،

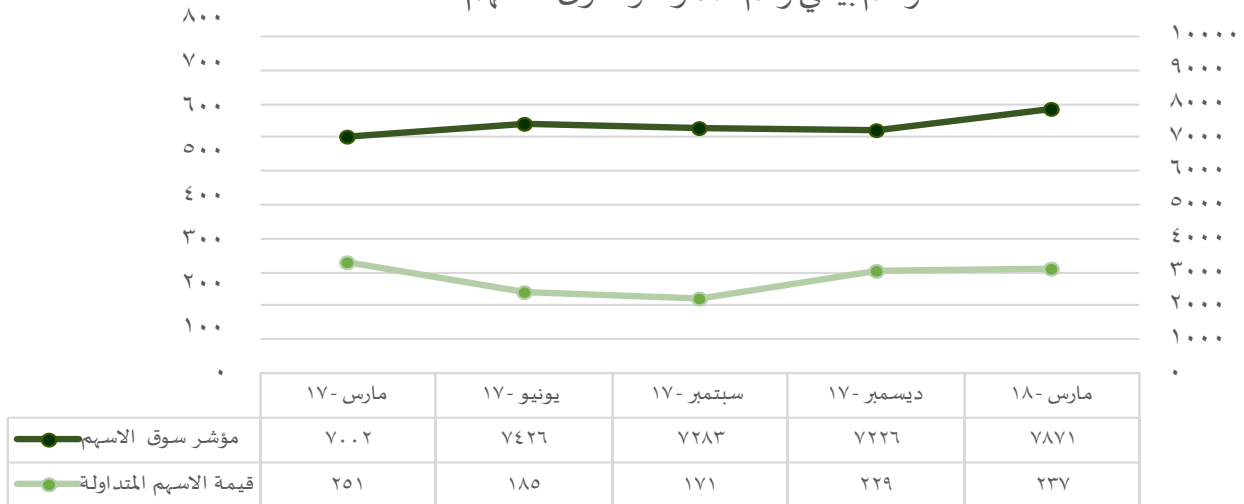
٩١١ ألف شيك بقيمة إجمالية بلغت ٧٧,٦ مليار ريال، فيما بلغ عدد الشيكات بين المصارف حوالي ١١١ ألف شيك بقيمة إجمالية بلغت ٢٩,٤ مليار ريال.

#### سابعاً: تطورات سوق الأسهم المحلية

سجل المؤشر العام لأسعار الأسهم ارتفاعاً ربعياً في نهاية الربع الأول من عام ٢٠١٨م بنسبة ٨,٩ في المئة ليبلغ ٧٨٧٠,٩ نقطة، مقارنةً بانخفاض نسبته ٠,٨ في المئة في الربع السابق، وحقق ارتفاعاً سنوياً نسبته ١٢,٤ في المئة مقارنةً في الربع المقابل من العام السابق. وانخفض عدد الأسهم المتداولة في الربع الأول من عام ٢٠١٨م بنسبة ٨,٤ في المئة ليبلغ حوالي ١١,١ مليار سهم، مقارنةً بارتفاع نسبته ٥٤,٧ في المئة خلال الربع السابق. وحقق عدد الأسهم المتداولة انخفاضاً سنوياً نسبته ١٨,٣ في المئة مقارنةً بالربع المقابل من عام ٢٠١٧م. وارتفعت القيمة الإجمالية للأسهم المتداولة خلال الربع الأول من عام ٢٠١٨م بنسبة ٣,٥ في المئة لتبلغ نحو ٢٣٧,٣ مليار ريال، مقارنةً بارتفاع نسبته ٣٤,٢ في المئة خلال

(مليار ريال)

رسم بياني رقم ٨: مؤشر سوق الأسهم



المصدر: تداول، وهيئة السوق المالية.

مقارنة بانخفاض نسبته ٢,١ في المئة (٢,٤ مليار ريال) في الربع السابق. كما حقق ارتفاعاً سنوياً نسبته ١٤,٩ في المئة (١٥,٦ مليار ريال) مقارنة بالربع المقابل من العام السابق.

وبتحليل إجمالي صناديق الاستثمار، يلاحظ ارتفاع الأصول المحلية في الربع الأول من عام ٢٠١٨م بنسبة ٤,٢ في المئة (٣,٨ مليار ريال) لتبلغ ٩٥ مليار ريال، مقارنة بارتفاع نسبته ٣,٧ في المئة (٣,٢ مليار ريال) في الربع السابق، وسجلت الأصول المحلية ارتفاعاً سنوياً نسبته ١٤,٣ في المئة (١١,٩ مليار ريال) مقارنة بالربع المقابل من العام السابق. وسجلت الأصول الأجنبية خلال الربع الأول من عام ٢٠١٨م ارتفاعاً نسبته ٣١,٧ في المئة (٦ مليار ريال) لتبلغ ٢٥,١ مليار ريال، مقارنة بانخفاض نسبته ٢٢,٨ في المئة (٥,٦ مليار ريال) في الربع السابق. في حين سجلت ارتفاعاً سنوياً نسبته ١٧,٠ في المئة (٣,٧ مليار ريال) مقارنة بالربع المقابل من العام السابق.

وارتفع عدد المشتركين في الصناديق الاستثمارية في الربع الأول من عام ٢٠١٨م بنسبة ٢٣,٦ في المئة (٥٦,٣ ألف مشترك) ليبلغ ٢٩٤,٨ ألف مشترك، مقارنة بارتفاع نسبته ١,٤ في المئة (٣,٢ ألف مشترك) في الربع السابق، وسجل عدد المشتركين ارتفاعاً سنوياً نسبته ٣١,٥ في المئة (٧٠,٦ ألف مشترك) مقارنة بالربع المقابل من العام السابق. أما بالنسبة لعدد الصناديق العاملة، فقد انخفض بعدد ١١ صندوق عامل عن السابق ليبليغ ٢٦٢ صندوق.

#### **تاسعاً: مؤسسات الإقراض المتخصصة**

إشارة إلى أحدث البيانات المتوفرة عن مؤسسات الإقراض المتخصصة، سجل إجمالي القروض القائمة خلال الربع الرابع من عام ٢٠١٧م انخفاضاً ربعياً نسبته ٠,١ في المئة (٠,٣ مليار ريال) ليبليغ حوالي ٢٣٦,٩ مليار ريال، مقارنة بانخفاض نسبته ٠,٨ في المئة (١,٩ مليار ريال) في الربع

السابق. وحقق في نهاية عام ٢٠١٧م انخفاضاً سنوياً نسبته ١,٢ في المئة (٢,٨ مليار ريال) مقارنة في الربع المقابل من عام ٢٠١٦م. أما فيما يخص إجمالي الممنوح الفعلي من القروض في الربع الرابع من عام ٢٠١٧م، فقد ارتفع بنسبة ١٢٧,٣ في المئة (٣,٦ مليار ريال) مقارنة بانخفاض نسبته ٣٢,٨ في المئة (١,٤ مليار ريال) في الربع السابق، وسجل انخفاضاً سنوياً نسبته ٨,٨ في المئة (٠,٦ مليار ريال) مقارنة في الربع المقابل من عام ٢٠١٦م. وارتفع إجمالي القروض المسددة لمؤسسات الإقراض المتخصصة في الربع الرابع من عام ٢٠١٧م بنسبة ٢٣,٨ في المئة (١,١ مليار ريال)، مقارنة بانخفاض نسبته ٠,٦ في المئة (٢٨,٦ مليون ريال) في الربع السابق، وسجل انخفاضاً سنوياً نسبته ٦,٣ في المئة (٠,٤ مليار ريال) مقارنة في الربع المقابل من عام ٢٠١٦م. وبلغ صافي إقراض مؤسسات الإقراض المتخصصة في نهاية الربع الرابع من عام ٢٠١٧م ٦٧٦ مليون ريال، حيث كان مجموع الممنوح الفعلي من مؤسسات الإقراض المتخصصة أكبر من القروض المسددة إليها.

وبتفصيل مؤسسات الإقراض المتخصصة خلال الربع الرابع من عام ٢٠١٧م، يلاحظ ارتفاع القروض الممنوحة من صندوق التنمية الصناعية السعودي بنسبة ٤٥٣,٥ في المئة (٤ مليار ريال) مقارنة بانخفاض نسبته ٦,٢ في المئة (٥٨,٢ مليون ريال) في الربع السابق، وارتفعت القروض الممنوحة من صندوق التنمية العقارية في الربع الرابع من عام ٢٠١٧م بنسبة ٢٥,٦ في المئة (١٧٦,٧ مليون ريال) مقارنة بانخفاض نسبته ٥٣,٩ في المئة (٠,٨ مليار ريال) في الربع السابق. وفي المقابل انخفضت القروض الممنوحة من بنك التنمية الاجتماعية بنسبة ٣٩,٩ في المئة (٠,٥ مليار ريال)، مقارنة بانخفاض نسبته ٢٨,٦ في المئة (٠,٥ مليار ريال) في الربع السابق، وانخفضت القروض الممنوحة من صندوق التنمية الزراعية بنسبة ٣٠,٢ في المئة (٣٩ مليون ريال) مقارنة بانخفاض نسبته ٣٣,١ في المئة (٦٣,٩ مليون ريال) في الربع السابق.

وبالنسبة لتسديد مبالغ الإقراض خلال الربع الرابع من عام ٢٠١٧م يلاحظ ارتفاع حجم المبالغ المسددة إلى صندوق التنمية الصناعية السعودي بنسبة ١٢٩,٦ في المئة (١ مليار ريال) مقارنة بانخفاض نسبته ٣١,٤ في المئة (٠,٤ مليار ريال) في الربع السابق، وارتفاع حجم المبالغ المسددة إلى صندوق التنمية الزراعية بنسبة ٦٨,٣ في المئة (٧٩,٦ مليون ريال) مقارنة بانخفاض نسبته ١٧,٧ في المئة (٢٥,١ مليون ريال) في الربع السابق، وارتفاع حجم المبالغ المسددة إلى بنك التنمية الاجتماعية بنسبة ٤٣,٤ في المئة (١ مليار ريال)، مقارنة بارتفاع نسبته ٢٠,١ في المئة (١ مليار ريال) في الربع السابق. في حين انخفض حجم المبالغ المسددة إلى صندوق التنمية العقارية بنسبة ٦٧,٦ في المئة (٠,١ مليار ريال) مقارنة بانخفاض نسبته ٢,٥ في المئة (٣٧,٥ مليون ريال) في الربع السابق.

#### عاشراً: التطورات الإشرافية والتشريعات المصرفية خلال الربع الأول من عام ٢٠١٨م

- التأكيد على البنوك بعدم المساس ببدلات غلاء المعيشة وكذلك المكافأة التي تم صرفها بموجب الأمر الملكي الكريم رقم (٨٦/أ) وتاريخ ١٨/٤/١٤٣٩هـ.
- شددت المؤسسة على البنوك بضرورة الاستعداد لتلقي طلبات الاشتراك بمنهج بطاقة رواتب العمالة المنزلية، تعاوناً مع مبادرة وزارة العمل والتنمية الاجتماعية لتنظيم سوق الاستقدام المحلي بهدف حماية أجور هذه العمالة المنزلية.
- أصدرت المؤسسة تعليمات حفظ السجلات والمستندات الخاصة بالعملاء إلكترونياً بعد مضي عشر سنوات من حفظها ورقياً.
- التأكيد على جميع البنوك التي لها نشاط في المشتقات المالية الغير مدرجة في السوق الرسمية (OTC Derivatives) مع عملاتها في المملكة بالالتزام بتعليمات الشراء الآجل المركب.

- أصدرت المؤسسة تعليمات محدثة لنسبة صافي التمويل المستقر (NSFR)، لتتوافق مع أفضل الممارسات الدولية.
- أصدرت المؤسسة تعليمات محدثة للتعرضات الكبيرة (Large Exposures)، لتتوافق مع أفضل الممارسات الدولية.
- قررت المؤسسة السماح للبنوك برفع الحد الأقصى للدفع عبر أجهزة نقاط البيع إلى ٢٠٠ ألف ريال بناءً على طلب العميل وتقدير البنك.
- قامت المؤسسة بتفعيل بعض الإعدادات الفنية على نظامها المركزي (Terminal Management System-TMS) بهدف دعم قطاع المنشآت الصغيرة والمتوسطة ومتناهية الصغر.
- أكدت المؤسسة على جميع البنوك وشركات التمويل العاملة بالمملكة بضرورة مراقبة ومتابعة عمليات السداد المبكر لمديونيات العملاء بشكل مكثف ومستمر وذلك من خلال تقارير دورية تهدف إلى التحقق من سلامة مصادر الأموال.
- ألغت المؤسسة الفقرة (هـ) الواردة ضمن حالات عدم تحقيق الاستقلالية لعضو مجلس الإدارة الواردة في التحديث الأول للمبادئ الرئيسية للحكومة في البنوك العاملة بالمملكة العربية السعودية.
- عدلت المؤسسة على الفقرة رقم (١٣) من القاعدة (٤٠٠-٤) الخاصة بضوابط فتح وتشغيل الحسابات البنكية للمؤسسات المالية الأجنبية المؤهلة للاستثمار في الأسهم المدرجة في السوق المالية السعودية.
- استحدثت المؤسسة ضوابط لاحتساب نسبة القروض إلى الودائع لتحفيز البنوك لخلق منتجات ادخارية من خلال وضع أوزان أعلى للودائع طويلة الأجل، وتحقيقاً لرؤية المملكة ٢٠٣٠ في تعزيز ثقافة الادخار في المملكة.

• أكدت المؤسسة على البنوك والمصارف العاملة في المملكة بأن يعامل حساب سداد وفقاً لحالة الحساب الجاري الرئيس عند تطبيق متطلبات التحديث في قواعد فتح الحسابات البنكية والقواعد العامة لتحديثها مما يترتب على ذلك من أعباء على العملاء وعلى البنوك.

• أصدرت المؤسسة تعليمات منظمة للحالات التي يحظر على البنوك والمصارف ومزاوولي أعمال الصرافة المرخصين الإفصاح فيها مباشرة للجهات الحكومية وغير الحكومية عن بيانات ومعلومات العملاء.

### **الحادي عشر: أبرز التطورات التنظيمية في الاقتصاد السعودي**

#### **خلال الربع الأول من عام ٢٠١٨م**

• الموافقة على تحديد مهمات وزارتي الداخلية والعمل والتنمية الاجتماعية واختصاصاتهما في مجال مكافحة التسول.

• الموافقة على تعديل تنظيم صندوق الشهداء والمصابين والأسرى والمفقودين.

• الموافقة على الضوابط اللازمة لتخصيص أموال مجهولي الأبوين.

• الموافقة على إنشاء وكالة في وزارة العمل والتنمية الاجتماعية تُعنى بشؤون توظيف السعوديين في القطاع الخاص، وتتولى هذه الوكالة الاختصاصات والمهام المنوطة بهيئة توليد الوظائف ومكافحة البطالة (الملغاة).

• الموافقة على الترخيص لبنك أبو ظبي الأول بفتح ثلاثة فروع له في المملكة.

• الموافقة على تحويل "مصلحة الجمارك العامة" إلى هيئة عامة باسم "الهيئة العامة للجمارك" والموافقة على تنظيمها.

• تشكيل لجنة تتولى وضع الأسس والضوابط والمتطلبات والآليات لقيام وزارة المالية بتعويض المنشآت التي أبرمت عقوداً مع الدولة أو تقدمت بعروض لمشروعات فُتحت ظروفها.





مؤسسة النقد العربي السعودي

Saudi Arabian Monetary Authority

